

# Portfolio de l'IPC-IG



# Table des matières

<b>Aperçu général.....</b>	<b>6</b>
À propos de l'IPC-IG.....	7
<b>Projets et domaines de travail.....</b>	<b>14</b>
Production de connaissances.....	16
Partage de connaissances.....	18
Renforcement des capacités.....	23



Né d'un partenariat entre le Programme des Nations Unies pour le développement et le Gouvernement brésilien, le Centre International de Politiques pour la Croissance Inclusive (IPC-IG) a pour mission de promouvoir le dialogue entre les pays et de faciliter leur apprentissage en matière de politiques sociales et de développement inclusif.

**Centre International de Politiques pour la Croissance Inclusive (IPC-IG)**  
SBS, Quadra 1, Bloco J, Ed. BNDES, 13<sup>e</sup> étage  
70076-900 Brasília, Brésil  
Téléphone : +55 61 2105 5000  
ipc@ipc-undp.org • www.ipcig.org





# Aperçu général





- Jalons institutionnels
- Jalons thématiques
- Expansion régionale

2002

Fondation du Centre international de lutte contre la pauvreté (IPC, *International Poverty Centre*)

2003

Lancement officiel

2004

Démarrage des activités

Début des activités de recherche en Amérique latine et en Afrique

...

# À propos de l'IPC-IG

Le Centre International de Politique pour la Croissance Inclusive (IPC-IG) est une plateforme mondiale de premier plan consacrée au dialogue sur les politiques de développement novatrices. Depuis le début de ses activités, le Centre promeut des services et outils de renforcement des capacités institutionnelles visant à doter les gouvernements des connaissances nécessaires en matière d'élaboration, d'application et d'évaluation de leurs politiques sociales pour parvenir à une croissance inclusive.

Un partenariat a été signé en 2002 entre le Programme des Nations Unies pour le développement (PNUD) et le Gouvernement du Brésil, jetant ainsi les bases du Centre international de lutte contre la Pauvreté (IPC, *International Poverty Centre*). Après le début de ses activités en 2004, le Centre a été rebaptisé « Centre International de Politiques pour la Croissance Inclusive » (IPC-IG, *International Policy Centre for Inclusive Growth*) en 2009 pour élargir son approche des politiques de développement.

Ce partenariat a été renforcé depuis lors et le bureau de pays du PNUD au Brésil a plus récemment accordé son appui administratif et opérationnel à l'IPC-IG. Le Centre est aujourd'hui hébergé par l'Institut de recherche économique appliquée (Ipea), dont les spécialistes et chercheurs lui apportent de précieuses contributions.

L'IPC-IG s'engage à produire des innovations stratégiques et institutionnelles pour lutter contre la pauvreté et les inégalités. Le présent portfolio fournit un aperçu général des travaux menés et des partenariats noués par le Centre, dont il situe également les événements et projets clés sur une chronologie allant de sa création à juin 2019.

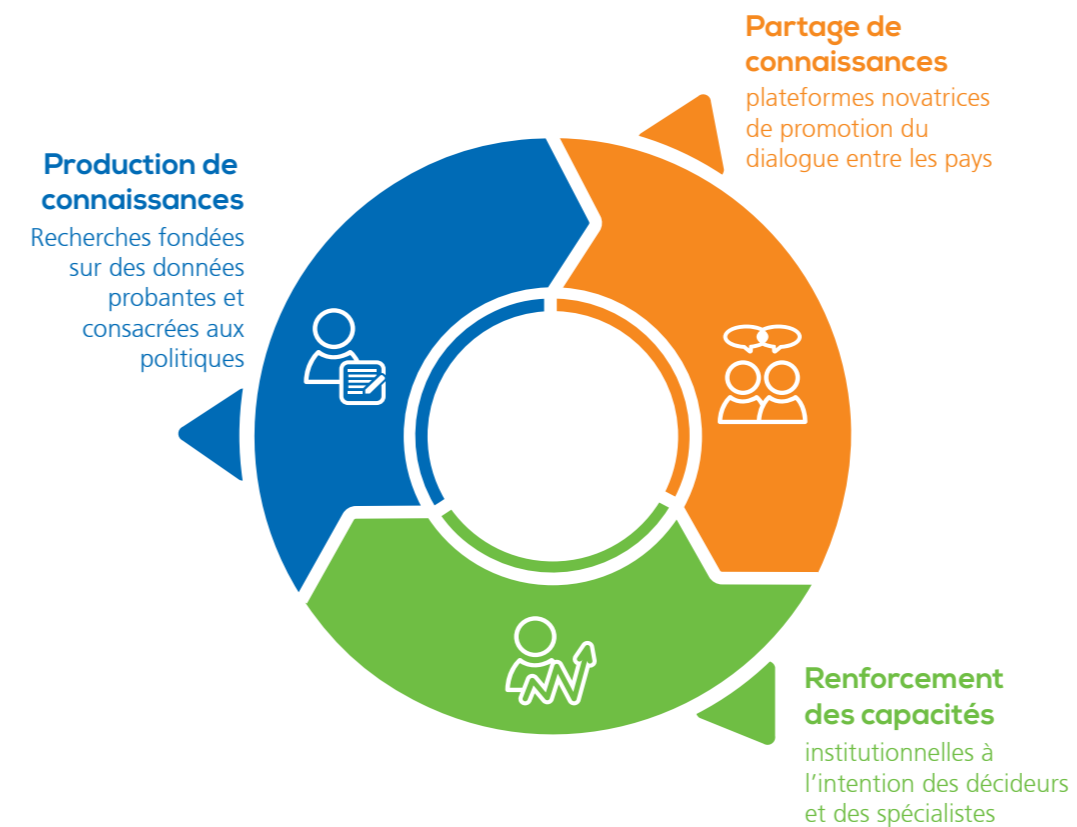
## Mission

La mission de l'IPC-IG consiste à promouvoir le dialogue entre les pays et à faciliter leur apprentissage en matière de politiques sociales novatrices pour la croissance inclusive.



## Principaux piliers

The Centre's activities revolve around three main pillars :



2005

Organisation de débats entre spécialistes et d'ateliers consacrés à la lutte contre la pauvreté, à la pauvreté multidimensionnelle et aux Objectifs du millénaire pour le développement (OMD)

2006

Lancement du Programme de chercheurs invités

Premières initiatives d'apprentissage sur les programmes de transferts monétaires entre le Brésil et l'Afrique (DFID)

Débats sur les OMD

2007

Lancement du Programme de stage

Démarrage des activités de suivi et d'évaluation (S&E) : évaluation d'impact du programme pilote de transferts monétaires conditionnels au Paraguay (GIZ)

...

## Valeur ajoutée de l'IPC-IG



Personnel multidisciplinaire et hautement qualifié



Portée et diffusion mondiale



Capacités d'exécution et d'analyse



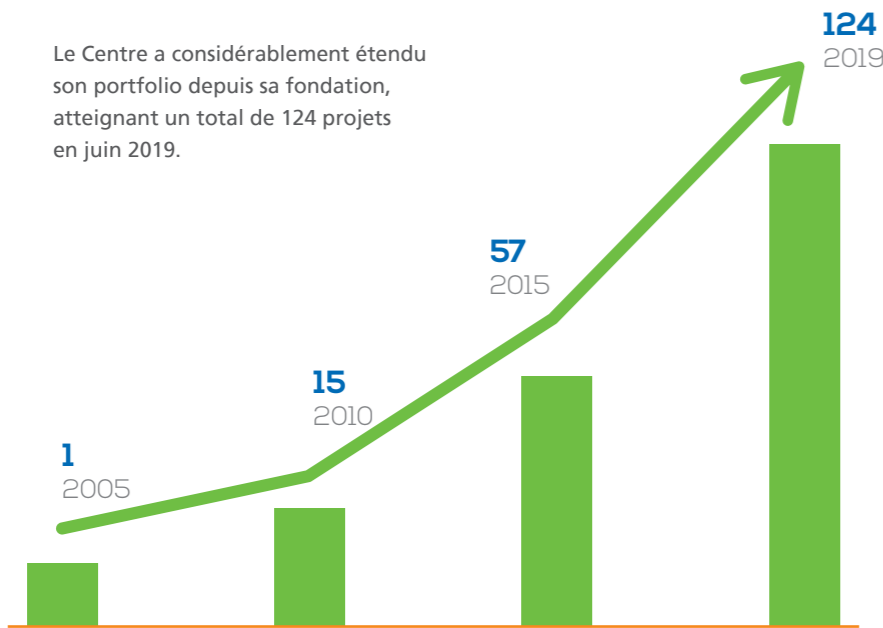
Référence en matière de pratiques optimales à l'échelle mondiale



Savoir-faire axé sur les clients : gouvernements, secteur privé, milieu universitaire, organisations locales et internationales

## Nombre total de projets

Le Centre a considérablement étendu son portfolio depuis sa fondation, atteignant un total de 124 projets en juin 2019.



plus de **610 000** téléchargements en 2019

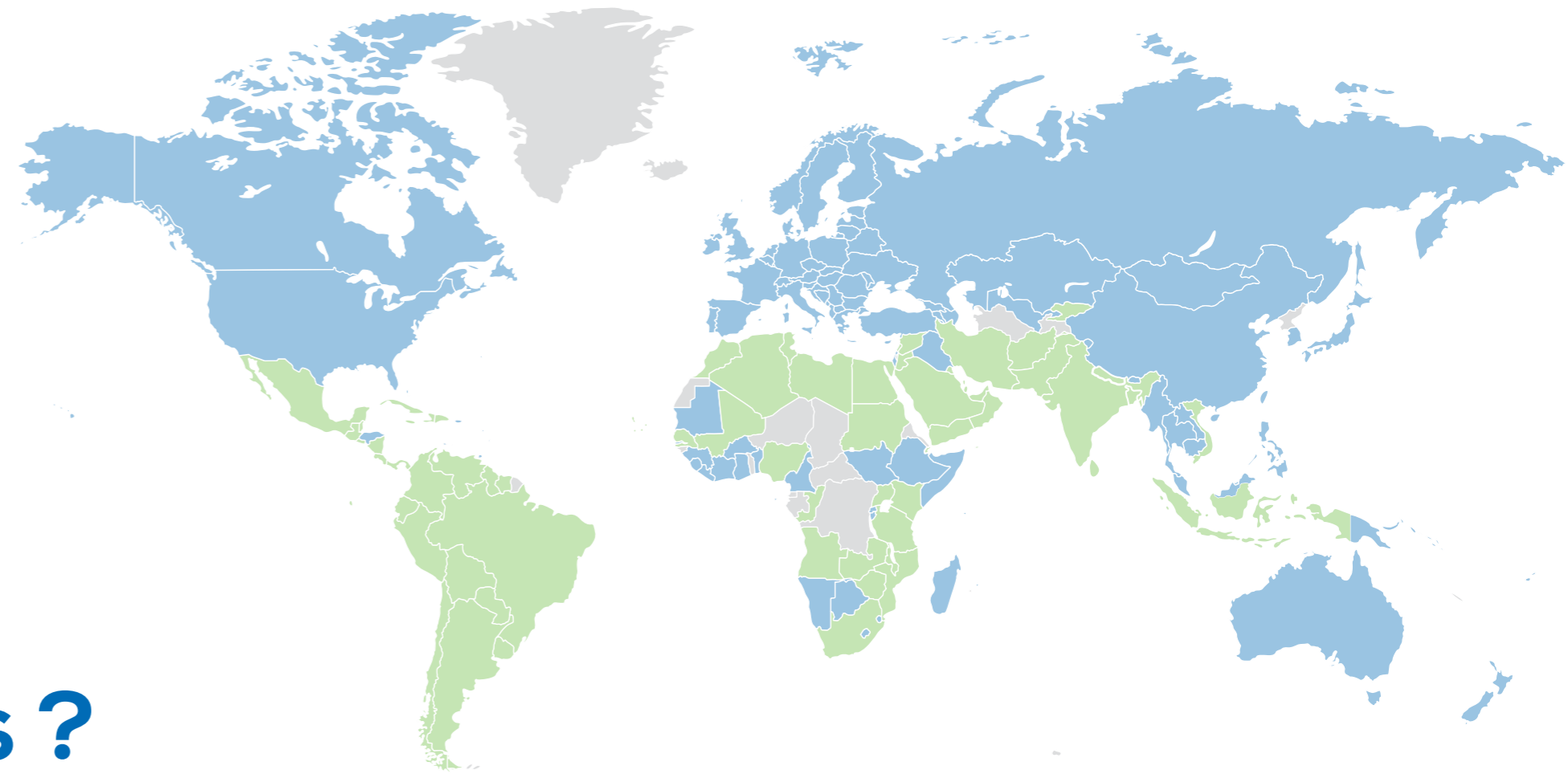
**8 200 000** téléchargements depuis 2004

# Où travaillons-nous ?

Depuis 2004, l'IPC-IG a travaillé avec des partenaires dans plus de 65 pays. Si la plupart de ses projets nationaux se concentraient au départ sur l'Amérique latine et l'Afrique, le Centre a rapidement étendu son travail à d'autres régions du monde, y compris au Moyen-Orient et à l'Afrique du Nord (région MENA, de l'anglais Middle-East and North Africa) et à l'Asie du Sud.

● Régions où l'IPC a travaillé et où ses publications ont été téléchargées

● Régions où les publications de l'IPC-IG ont été téléchargées





2008

Conférences régionales et continentales sur la protection sociale en Afrique (DFID et Union africaine)

Début des activités de recherches au Moyen-Orient et en Afrique du Nord

2009

Le Centre de lutte contre la Pauvreté (IPC) devient le Centre International de Politiques pour la Croissance Inclusive (IPC-IG)

2010

Dialogues sur les politiques et séminaires internationaux sur la croissance inclusive

Quatrième forum universitaire sur l'Inde, le Brésil et l'Afrique du Sud (IBAS) à Brasília

...

## Domaines thématiques

Au fil de son existence, l'IPC-IG a progressivement étendu et diversifié ses domaines d'activité, dont les thématiques englobent désormais le Programme à l'horizon 2030 pour le développement durable et les Objectifs du développement durable.



### Protection sociale

- Services de conseil pour la conception de politiques nationales de protection sociale
- Partage de connaissances spécialisées via la plateforme en ligne socialprotection.org
- Fourniture d'un appui analytique destiné à renforcer les systèmes de protection sociale, y compris leurs systèmes de suivi et d'évaluation (S&E), leurs systèmes d'information de gestion et leurs registres unifiés



### Développement rural et agriculture

- Conduite d'évaluations de la pauvreté rurale
- Conduite d'évaluations d'impact et de résultats de politiques de développement agricole
- Production de connaissances et renforcement des capacités destinées à stimuler le développement rural



### Politiques de développement et de réduction de la pauvreté

- Administration de cours en ligne et sur place consacrés à l'analyse de la pauvreté
- Organisation de visites d'étude et d'ateliers
- Cartographie, analyse et évaluation de politiques de développement et de lutte contre la pauvreté



### Développement durable

- Élaboration de propositions et d'études visant à améliorer la gestion des ressources naturelles
- Cartographie de stratégies d'atténuation du changement climatique visant à favoriser le développement durable



### Croissance économique et inégalités

- Proposition d'approches novatrices de la promotion de la croissance économique
- Cartographie et évaluation de programmes d'intervention sur le marché du travail
- Conduite d'analyses de la marge budgétaire et des dépenses sociales



### Éducation

- Amélioration des politiques d'éducation via l'analyse de politiques spécialisées
- Suivi de programmes d'éducation



### Santé et nutrition

- Analyse de politiques sanitaires destinées à améliorer le bien-être des populations
- Assistance technique aux initiatives de protection sociales tenant compte du VIH
- Conduite d'évaluations de programmes de sécurité alimentaire visant à éradiquer la malnutrition



### Enfance/jeunesse

- Conduite d'analyses exhaustives des politiques, y compris de la protection sociale des enfants
- Conduite d'évaluations de la pauvreté infantile



### Genre

- Cartographie, examen et conception de politiques tenant compte de l'égalité des genres
- Promotion d'activités de renforcement des capacités axées sur les résultats des politiques de genre



Thiago Soares/MNI/CC BY-SA 2.0





Projets  
et domaines  
**de travail**





## Domaines de travail par piliers

Adaptées à chaque contexte ou pays, les solutions élaborées et fournies par le Centre depuis le début de ses activités, en 2004, s'articulent autour de trois piliers : la production de connaissances, le partage de connaissances et le renforcement des capacités.

Ces solutions ont été élaborées de concert avec des décideurs et spécialistes en vue de renforcer les capacités et ressources humaines et institutionnelles.

- **Cartographie de politiques**
- **Analyse et conception de politiques**
- **S&E**



- **Plateforme socialprotection.org**
- **Publications**
- **Événements**
- **Activités de communication**

- **Cours**
- **Visites d'étude**



## Production de connaissances



Dans le cadre de coopérations sollicitées par des gouvernements et des partenaires de développement, L'IPC-IG a entrepris plusieurs projets de recherche qui ont principalement débouché sur la production de rapports et d'autres publications contribuant à la consolidation des connaissances en matière de politiques sociales. Le Centre est également réputé pour fournir différents services, tels que la cartographie de politiques, l'analyse et la conception de politiques, ou encore le S&E de politiques sociales. Voici quelques exemples :

### Cartographie des politiques

- Inventaires systématiques de programmes

**Programmes de protection sociale non contributive en Afrique (2016)**  
UNICEF, UK Aid, socialprotection.org

**Programmes de protection sociale non contributive dans la région MENA (2018)**  
UNICEF

**Programmes de protection sociale non contributive en Asie du Sud et de l'Est et dans les îles du Pacifique (2019)**  
UNICEF, DFAT, socialprotection.org

### Analyse et conception de politiques

- Évaluation de la pauvreté et des besoins
- Examen systématique des pratiques optimales en matière d'élaboration des politiques
- Étude de la marge de manœuvre budgétaire
- Évaluation de programmes, politiques et cadres institutionnels et juridiques
- Conseils techniques pour la conception de systèmes de protection sociale, y compris de systèmes d'information de gestion

**Évaluation des différentes options de programmes de transferts monétaires pour le Cap-Vert (2013-2015)**  
PNUD, Gouvernement du Cap-Vert

**Quantifier le rôle des prestations de protection sociale dans la croissance inclusive (2016-2018)**  
OECD

**Études et proposition de mesures pour la réalisation de l'ODD 6 : Garantir l'accès de tous à l'eau et à l'assainissement et assurer une gestion durable des ressources en eau (2017-2019)**  
PNUD, Agence nationale de l'eau (ANA, *Agência Nacional de Águas*) du Brésil, Institut de recherche économique appliquée (Ipea, *Instituto de Pesquisa Econômica Aplicada*)

**Analyse du budget consacré à la protection sociale des enfants dans la région MENA (2017-2019)**  
UNICEF

**Examen et mise à jour de la politique nationale de protection sociale du Kenya (2018-2019)**  
UNICEF, Gouvernement du Kenya

**Examen de la situation de la protection de la maternité sur le lieu de travail en Amérique latine et dans les Caraïbes (2019)**  
UNICEF

### S&E

- Évaluations d'impact et de processus de politiques et programmes sociaux
- Évaluation du ciblage
- Conception de méthodes et systèmes de S&E





## Production de connaissances

### Évaluation d'impact du programme pilote Tekoporã au Paraguay (2007–2008)

GIZ

### Conception de l'évaluation d'impact du programme Solidaridad en République dominicaine (2007)

PNUD, Gouvernement de la République dominicaine

### Évaluation d'impact du programme de subventions alimentaires INAS au Mozambique (2008–2010)

UNICEF

### Évaluation du *Social Welfare Fund* du Yémen (2012–2014)

UNICEF, Gouvernement du Yémen, *Interaction in Development Foundation*

### Mise en œuvre et suivi de l'évaluation du PAA Afrique en Éthiopie, au Malawi, au Mozambique, au Niger et au Sénégal (2014–2017)

PAM, FAO, DFID, Gouvernement du Brésil

### Suivi et évaluation de projets menés au Brésil par le Fonds international de développement (FIDA) (2016–2017)

FIDA, Institut interaméricain de coopération pour l'agriculture (IICA), Projet Semear

### Évaluation de la couverture et des effets des prestations fournies par les interventions d'enrichissement des aliments (2017–2018) et évaluation d'impact du projet mené par le PAM au Mozambique pour améliorer l'accès au marché des petits exploitants au Mozambique (2017–2019)

PAM

### Accroître la place de l'enfance dans la composante de S&E des programmes de transferts monétaires égyptiens Takaful et Karama (2016–2019)

UNICEF, Gouvernement de l'Égypte



## Partage de connaissances



Quangpraha/Pixabay

L'IPC-IG promeut la discussion et la diffusion de connaissances par divers moyens, comme ses publications, son portail de partage de connaissance [socialprotection.org](http://socialprotection.org) et l'organisation d'événements. En outre, le Centre mène diverses activités de communication passant notamment par son site Web et les réseaux sociaux.

Ces activités de partage de connaissances ont permis de faire communiquer un public mondial de spécialistes, de décideurs politiques, de praticiens, de représentants de la société civile, d'organisations partenaires et d'agences des Nations Unies, qui ont joué un rôle central en appuyant la diffusion du travail accompli par le Centre.



Appui à la deuxième phase de la Communauté de pratique (CdP) sur les transferts monétaires en Afrique (Banque mondiale et UNICEF)

S&E et gestion de connaissances du projet de promotion des achats de denrées alimentaires locales destinées à l'assistance alimentaire en Afrique, intitulé « Acheter aux Africains pour l'Afrique » (PAA Afrique) (Gouvernement brésilien, PAM, FAO et DFID)

Analyse de la protection sociale des enfants dans la région MENA (UNICEF)

Débats et forums universitaires consacrés aux BRICS

Lancement de socialprotection.org

Nouveaux débats consacrés aux politiques budgétaires et aux inégalités

Échanges de connaissances entre le Brésil et l'Afrique sur le rôle de la protection sociale dans l'autonomisation des femmes (DFID)



## Partage de connaissances

Plateforme socialprotection.org

Développée et hébergée par l'IPC-IG, la plateforme en ligne socialprotection.org est un portail de partage de connaissances en matière de protection sociale. Sa mission consiste à fournir aux praticiens, décideurs et chercheurs spécialisés dans la protection sociale les ressources les plus complètes et actuelles sur le sujet afin de renforcer leurs capacités, de promouvoir la coopération Sud-Sud et d'encourager les interactions et la

constitution de réseaux. Fondée sur la collaboration et la participation de ses membres, la plateforme héberge des ressources produites par des individus, des agences de coopération bilatérale et multilatérale, des organisations non gouvernementales (ONG), des centres de recherche, des instances gouvernementales et le milieu universitaire, permettant ainsi aux internautes d'échanger gratuitement.



### faits et chiffres en juin 2019

3 541 abonnés

1 287 abonnés

1 234 Institutions recensées

4 318 membres

4 030 likes

4 649 publications

538 037 visites

91 webinaires

45 Communautés en ligne

3 058 abonnés

## Partage de connaissances

### Publications

Nos publications nous permettent de partager gratuitement des connaissances avec un public véritablement mondial et, ce faisant, de contribuer activement au débat international sur les politiques de développement.

#### Types de publications

L'IPC-IG fournit des recommandations fondées sur des recherches à travers différents formats de publications :

**Policy in Focus** est la publication phare de l'IPC-IG, une revue destinée à synthétiser les débats et discussions de politiques, ainsi qu'à éduquer et à sensibiliser autour de questions de développement précises.

**Working Papers** sont des travaux plus formels, au style plus académique, qui approfondissent des questions de développement.

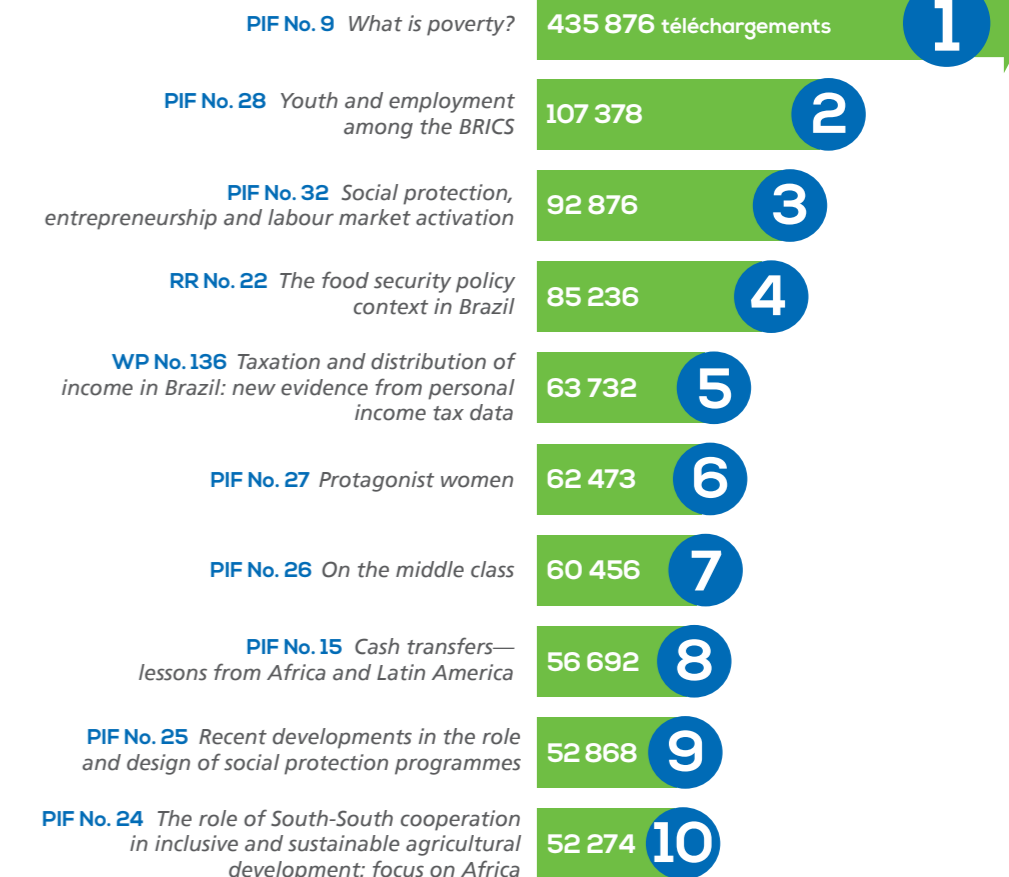
**Policy Research Briefs** fournissent des analyses théoriques concises et pratiques d'options concrètes en matière de politiques dans le domaine du développement au sens large

**One Pagers** sont des publications courtes et très populaires dont la vocation est de présenter au grand public des idées ou concepts clés approfondis dans de plus longs travaux.

**Research Reports** présentent les résultats structurés de projets menés par le Centre, comprenant souvent une classification ou taxinomie de programmes de protection sociale en place dans différentes régions du monde.



### Les 10 publications les plus téléchargées





Conception et organisation de cours de renforcement des capacités en matière de protection sociale

Premier projet mené avec le secteur privé : S&E du projet de villages olympiques de Nike à Rio de Janeiro

Appui aux initiatives de S&E des projets menés au Brésil par le Fonds international de développement agricole (FIDA)

Premier cours en ligne consacré à la protection sociale, intitulé *TRANSFORM*

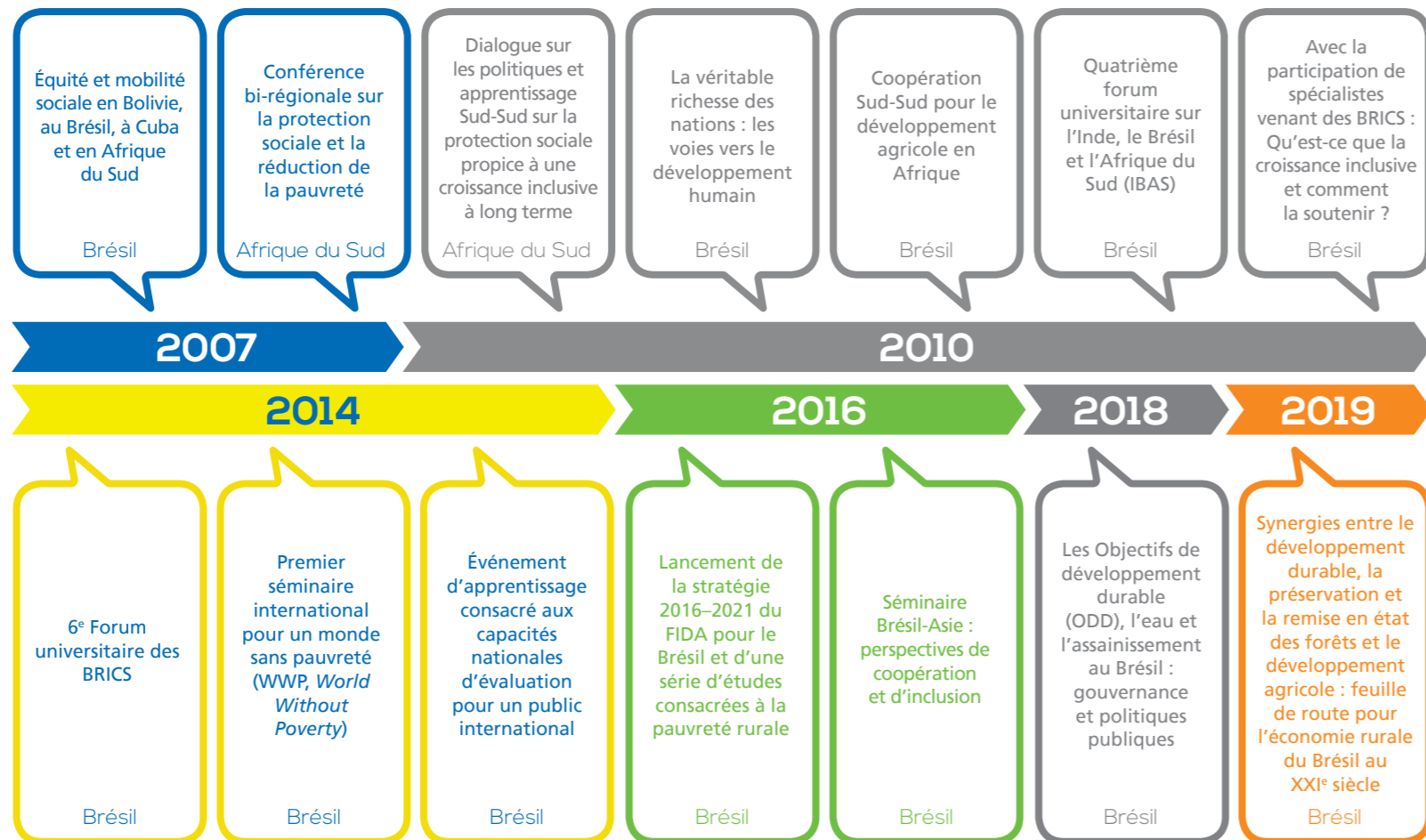


## Partage de connaissances

### principaux événements



Au cours des 15 dernières années, l'IPC-IG a participé à l'organisation de plusieurs événements de haut niveau essentiels aux stratégies d'échange de connaissances et de dialogue du Centre. En voici quelques exemples :



« Né d'un partenariat entre les Nations Unies et le Gouvernement brésilien, l'IPC-IG a pour mission de promouvoir le dialogue entre les pays et de faciliter leur apprentissage en matière de politiques sociales et de développement inclusif. »

Rob Verhoeven/CC BY-NC 2.0





## Renforcement des capacités



Les travaux de l'IPC-IG visent à promouvoir et faciliter la conception collaborative d'activités de renforcement des capacités dans les pays en développement. Ils s'adressent aux décideurs politiques et spécialistes des institutions nationales comme internationales.

### Visites d'études

Les visites d'études s'inscrivent dans la démarche d'apprentissage collaboratif du Centre. Elles proposent un apprentissage par immersion dans l'expérience brésilienne en matière de lutte contre la pauvreté et de politiques de protection sociale. Composées de visites de terrain et de rencontres avec des experts techniques, elles s'adaptent aux demandes spécifiques de chaque groupe et peuvent couvrir d'autres pays que le Brésil.

### Cours

Tous les cours proposés par l'IPC-IG reposent sur une approche interdisciplinaire et interactive mêlant travaux pratiques, études de cas et débats théoriques sur des concepts fondamentaux tels que la protection sociale, la croissance et la pauvreté.

Le Centre propose également sur demande des cours de renforcement des capacités institutionnelles dans différents domaines, comme la conception et la mise en œuvre de systèmes de S&E. Ces cours sont dispensés sur place ou en ligne et dans différentes langues, y compris en anglais, français, espagnol et portugais.

## Visites d'étude

de délégations internationales au Brésil

- **Représentants du Gouvernement du Timor-Leste** : apprendre des programmes de transferts monétaires du Brésil (2009)
- **Membres de l'Observatoire national du Développement humain (ONDH) du Maroc** : discussion sur les politiques publiques de développement humain et de croissance inclusive (2009)
- **Direction générale du Centre international de lutte contre la pauvreté (IPRC, *International Poverty Reduction Centre*) de Chine** : renforcer la coopération du Brésil et de la Chine en matière de protection sociale (2009)
- **Commission parlementaire sud-africaine sur le développement social** : discussion sur la façon de procéder pour renforcer le développement social au niveau local (2010)
- **Académie des sciences sociales du Viet Nam (VAAS, *Vietnam Academy of Social Sciences*)** : discussion sur l'application et la coordination des politiques sociales au niveau local (2010)
- **Commission de planification de l'Afrique du Sud** : examen des programmes de sécurité sociale et de lutte contre la pauvreté au Brésil (2011)
- **Gouvernement de l'Indonésie** : apprendre des systèmes de protection sociale du Brésil, du Chili, de la Colombie et du Pérou (2012)
- **Institut de planification de la Jamaïque** : discussion sur les pratiques optimales et cadres institutionnels de lutte contre la pauvreté au Brésil, au Chili, en Colombie et au Pérou (2014)
- **Gouvernement de l'Ouganda** : diriger et promouvoir la coordination des interventions de protection sociale (2016)
- **Représentants des Gouvernements de la République démocratique du Congo et du Mali** : promouvoir la coordination intersectorielle des interventions de protection sociale (2017)

## Exemples de cours

- **Atelier sur les méthodes d'évaluation d'impact à l'attention des chercheurs et universitaires d'Égypte**  
*Social Contract Centre (SCC) et PNUD Égypte*
- **Cours sur la protection sociale en Angola (2016-2017)**  
Université catholique de l'Angola, ministère de l'assistance sociale et de la réintégration sociale (MINARS)
- **Cours sur le suivi et l'évaluation des systèmes de protection sociale au Mozambique (2016-2017)**  
OCDE, ministère du Genre, de l'Enfance et de l'Action sociale (MGCAS), Institut national d'action sociale (INAS), Centre d'analyse des politiques de l'Université Eduardo Mondlane (CAP/UEM) et Institut national de la statistique (INE, *Instituto Nacional de Estatística*)
- **Adaptation du programme TRANSFORM de formation au leadership et à la transformation dans le domaine de la protection sociale, converti en un cours en ligne pour [socialprotection.org](http://socialprotection.org) et l'African Virtual University (2017-2018)**  
OCDE, Programme de l'UE sur les Systèmes de Protection sociale (EU-SPS), OIT, UNICEF
- **Renforcement des capacités pour accroître le recours aux analyses de la pauvreté dans l'élaboration des politiques au Panama et au Maroc (2017-2018)**  
FAO



Quangphai/Pixabay



# Principaux partenaires

Dernière mise à jour en juin 2019.

Ces projets ont été menés en étroite collaboration avec différents partenaires, y compris :

- des ministères du Gouvernement brésilien ;
- l'Agence allemande de coopération technique (GIZ), au nom du ministère allemand du Développement économique et de la Coopération (BMZ) ;
- l'Agence française de développement (AFD) ;
- l'Agence nationale de l'eau (ANA) du Brésil ;
- la Commission économique des Nations Unies pour l'Amérique latine et les Caraïbes (CEPALC) ;
- la *Fundación Espacio Público* ;
- le Centre de recherches pour le développement international (CRDI) ;
- le Conseil de coopération interinstitutions pour la protection sociale (SPIAC-B) ;
- le Fonds des Nations Unies pour l'enfance (UNICEF) ;
- le Fonds international de développement agricole (FIDA) ;
- Le Groupe de la Banque Mondiale ;
- le ministère australien des Affaires étrangères et du Commerce (DFAT) ;
- le ministère britannique du Développement international (DFID) ;
- l'Entité des Nations Unies pour l'égalité des sexes et l'autonomisation des femmes (ONU Femmes) ;
- l'Environmental Defense Fund (EDF) ;
- le Programme alimentaire mondial (PAM) ;
- le *Projeto Semear* ;
- l'Institut interaméricain de coopération pour l'agriculture (IICA) ;
- l'*Instituto Clima-Sociedade* (ICS) ;
- l'Organisation de coopération et de développement économiques (OCDE) ;
- l'Organisation des Nations Unies pour l'alimentation et l'agriculture (FAO) ;
- l'Organisation internationale du travail (OIT) ; et
- Nike, Inc.



Au service  
des peuples  
et des nations

**ipea** Institut de Recherche  
Économique Appliquée

MINISTÈRE DE  
L'ÉCONOMIE



Conçu par l'équipe des publications de l'IPC-IG:  
Roberto Astorino, Flávia Amaral, Priscilla Minari et Manoel Salles.